

L'Aide Alimentaire CARITAS dans le Bas-Rhin

Caritas Alsace fait partie du Secours Catholique et vient en aide aux personnes vivant dans des conditions difficiles. Sa mission est de faire rayonner la charité chrétienne, de mettre en œuvre solidarité et fraternité et de porter aide morale ou matérielle à toute personne dans le besoin quelles que soit ses options philosophiques ou religieuses.

Dans le Bas-Rhin, plusieurs équipes sont à l'œuvre, mettant en place accompagnement scolaire, aide à la recherche d'emploi, cours de français et langue étrangère (FLE), vestiaires et également aide alimentaire, dans le respect de la dignité et de la fraternité

La BA 67 est partenaire pour 4 points de distribution :

- Les petits déjeuners pour les personnes en grande précarité, rue de l'Arc en Ciel au Centre de Strasbourg

Au départ, outre les activités citées plus haut, il y avait également une distribution de colis pour les familles. Mais les objectifs différents concernant les populations reçues (familles et personnes SDF) et le nombre, ne permettaient pas de faire face à la demande, en respectant les valeurs d'accueil chères à Caritas. Par ailleurs, beaucoup de familles venaient des quartiers Ouest de la Ville (Montagne-Verte, Koenigshoffen, Cronembourg) dont les déplacements longs posaient problème quant à la conservation des aliments frais. Le choix a été fait de continuer les petits déjeuners pour les personnes en précarité et de faire un projet de création d'une Epicerie sociale sur les quartiers Ouest (l'étude est en cours)

- La distribution de colis au Neuhof se poursuit avec les accompagnements habituels : vestiaire, aide financière, FLE, et le projet est de sortir du local de la rue des Jésuites, de construire un nouveau bâtiment permettant de mieux organiser les activités mais aussi de créer une Epicerie sociale avec ses objectifs de suivi et d'engagement des bénéficiaires, pour une meilleure efficacité de l'AA.



... on s'affaire à Geispolsheim ...



RESTAURER L'HOMME

- L'Epicerie sociale de Fegersheim-Geispolsheim installée route d'Entzheim

L'équipe Caritas en place, donnait en relation avec la municipalité des bons d'achats pour de l'aide alimentaire d'urgence. Mais devant l'ampleur des besoins, la responsable, en collaboration avec le maire a élaboré un projet d'Epicerie sociale, qui après une étude par les travailleurs sociaux, des besoins sur les 10 communes de l'ancien canton, a abouti à sa création en octobre 2012.



Photo :Au jardin de l'épicerie

La distribution est hebdomadaire, sur rendez-vous pendant 3 demi-journées, grâce à une équipe de 14 bénévoles.

- L'épicerie sociale « Grain de Sel » de Molsheim, créée cette année en mai. L'équipe en place sur ce secteur de la COMCOM Mutzig-Molsheim (18 communes) a alerté sur les besoins d'Aide Alimentaire. Une étude des besoins a été réalisée par les travailleurs sociaux.

Après 3 mois d'ouverture, 36 familles viennent bénéficier de l'aide à l'Epicerie chaque semaine (3 demi-journées d'ouverture ; peut-être 4 en septembre). L'accueil est assuré par 18 bénévoles.



A Woerth, au Nord du Bas-Rhin, Caritas fait également une distribution de colis en ayant des accords avec une grande surface du secteur ; elle bénéficie du soutien formation hygiène de la BA par l'intermédiaire de Carole Bieber CESF Caritas Bas-Rhin, soucieuse du respect de traçabilité et de respect de la chaîne du froid.

Chantal Caps

A VOS AGENDAS

La collecte annuelle aura lieu le vendredi 27 et le samedi 28 novembre 2015.
Village du Partage sous le Grand Sapin: samedi 12 et dimanche 13 décembre 2015

Journal réalisé par l'équipe communication de la Banque Alimentaire du Bas-Rhin

Responsable de la publication : Coralie Tijou

98, rue de la Plaine des Bouchers - 67100 Strasbourg

Tél. 03 88 40 30 40 - Fax 03 88 39 23 12 - courriel : BA670@banquealimentaire.org - site internet : ba67.banquealimentaire.org



LA LETTRE DE LA BANQUE ALIMENTAIRE DU BAS-RHIN

ba news

Ensemble, aidons l'Homme à se restaurer

Octobre 2015 N° 19

« Sois le changement que tu veux dans le monde ».

Gandhi

Devant l'amoncellement des problèmes, il peut être utile de prendre de la hauteur. Elevons nos esprits et regardons le monde. Comment va-t-il ? Où va-t-il ? Comment la communauté des Humains est-elle gérée ? Les responsables recherchent-ils encore le bonheur pour tous ?



Regardons le message de ceux et celles qui viennent d'entrer au Panthéon. Comment ont-elles/ils réagi à l'oppression ? Elles, et ils, ont su dire non et agir en conséquence.



Les chiffres sont là.

Les revenus d'un tout petit nombre ne cessent de s'élever, au détriment de tous les autres, de nous tous. Beaucoup de courageux tentent de secourir ceux qui en ont le plus besoin. Mais la tâche est rude, la fin du tunnel invisible.

Quand, au nom d'une idéologie de domination du monde, on arme des fanatiques pour les combattre ensuite ; quand, au nom d'une idéologie de domination financière, un peuple entier, le peuple grec, est maintenu en otage par l'aristocratie de l'argent, quand la moitié des jeunes y cherche en vain un emploi, quand les ménages survivent avec trop peu de moyens, quand les hôpitaux n'ont plus de médicaments pour soigner ceux qui souffrent, que peut-on faire ? Que faut-il faire ?



Les associations d'aide alimentaire ont réagi à la pauvreté qui se répand en France, en Europe et ailleurs, quoi qu'on essaie de faire croire.

Devant l'immensité de la tâche, le découragement peut nous atteindre. Ne nous laissons pas gagner par la morosité ambiante. Les grands résistants ont toujours eu l'espoir que leur détermination, leur combat, ramèneraient un jour la paix et la justice, même s'il fallait qu'ils y laissent la vie.

Nous ne verrons peut-être pas de notre vivant l'éradication de la pauvreté sur terre, mais nous savons que c'est possible, que notre lutte a un sens.

Alain Verreman



SOMMAIRE

Page 2-3 : **Tous responsables** : Les Chantiers d'insertion (fin) - **Une place pour tous** : La Rentrée de Associations - chez Lilly- **Mieux se nourrir** : Soupe aux fanes de radis (ou salade) - Salade de chou rouge et blanc - Page 3 : **Am-biance** : Retour sur les événements - Page 4 : **Restaurer l'Homme** : L'aide alimentaire CARITAS dans le Bas-Rhin.



*Les chantiers d'insertion (suite et fin)
par Claudia*

Pour reprendre confiance en soi !

Il est primordial pour une personne en insertion d'être au centre de son projet. Son épanouissement personnel et professionnel ne sera total que s'il est le premier acteur de son avenir, et qu'il est encadré par une équipe qualifiée.

Le projet d'insertion est propre à chaque individu ! En parallèle de l'accompagnement professionnel (définition du projet professionnel, entraînement aux entretiens d'embauche,...) est mis en place un accompagnement social (recherche de logement, ...). Le chantier d'insertion permet, outre les compétences techniques, d'acquiescer les bons gestes et des comportements tels que l'assiduité, la ponctualité, le travail d'équipe, le respect des consignes et de la hiérarchie... Toutes ces valeurs sont transversales aux futurs emplois que les personnes pourraient occuper.

Objectifs

Les objectifs identifiés dans notre chantier sont :

- Redonner aux salariés le désir, le plaisir, la fierté de travailler, l'estime de soi

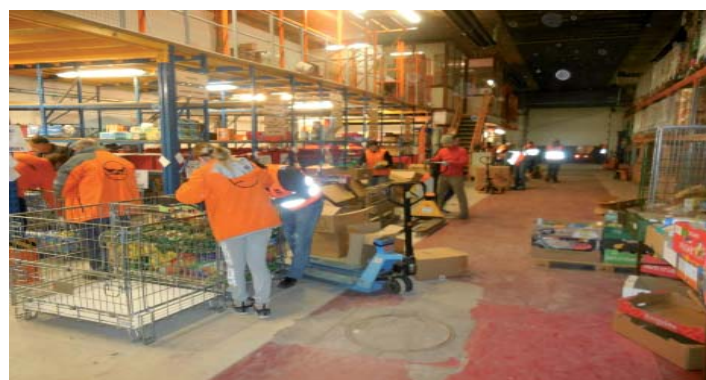
- Apporter aux salariés un cadre de travail valorisant et utile

- Mobiliser la personne accueillie dans le chantier vers l'emploi ou la formation qualifiante, à travers 2 axes : le travail sur le terrain et le travail sur soi

Un chantier d'insertion touche à tous les aspects de la vie. C'est à la fois :

*La transmission d'un savoir-faire et d'un savoir-être. Il s'agit de redonner des repères, des horaires, de re-socialiser les personnes avec pour objectif de pouvoir retourner sur le marché du travail. Ils sont dynamiques et heureux d'avoir retrouvé un point d'accueil avant de repartir du bon pied dans la vraie vie d'activité professionnelle.

*La mixité des salariés (homme/femme, diverses origines) afin d'apporter une ouverture d'esprit et éviter les « clans ».



Nous voulons faciliter à des personnes éloignées du monde de l'emploi :

l'apprentissage du travail en équipe,

l'acquisition d'un savoir-faire,

la mise en place d'un véritable projet professionnel garant du parcours d'insertion.

Enfin, le but final du chantier est de favoriser l'accès et le retour à l'emploi.

Accompagnement

L'équipe encadrante met en place un accompagnement individualisé. L'enjeu est de répondre le mieux possible aux problèmes de la personne. À cet effet, trois dimensions sont développées et font de l'accompagnement proposé une démarche objective: l'accompagnement social, l'accompagnement professionnel, et la formation.

Les personnes employées en chantier d'insertion sont accompagnées par une équipe d'encadrants et d'une conseillère socio-professionnelle afin de trouver des solutions à leurs divers problèmes.



UNE PLACE POUR TOUS

Vingt-quatre nouveaux bénévoles pour la BA ou la Collecte

Une fois de plus, les bénévoles de la BA étaient présents au Parc de la Citadelle pour la Rentrée des Associations. La cuisinette de la BA a «chauffé à blanc» si l'on peut dire, pour rassasier visiteurs et curieux, toujours avides de goûter ces bonnes choses qu'Emmy et Noëlle ont préparées



En-cas, bouchées, bocadillos, salés ou sucrés, ont connu un franc succès. L'occasion d'engager la conversation. Marc et Alain, Sonia et Huguette, Patrick, Gérard et Corinne se sont succédés au stand, informant, discutant et recueillant les coordonnées de 24 futurs candidats au bénévolat, à la BA ou dans des associations. Merci à Raymond, Victor et André qui ont installé puis rangé le stand.



Chez Lilly, à Fegersheim

Comme d'autres entreprises, Lilly propose à ses salariés un détachement d'une journée à la Banque Alimentaire. Trois hôtesses de la BA étaient présentes lors d'un forum sur le site de Lilly. Plus de quinze personnes se sont engagées à venir nous aider lors de la Collecte nationale, fin novembre.



AMBIANCE

Sortie conviviale

Bénévoles et salariés ont pris le bus le 16 septembre pour une journée de détente autour du thème de la nostalgie.



Il y eut tout d'abord le «Musée de la nostalgie» à Hatten

puis le «Rêve de voyage» à Haguenau sur les bagages de luxe ...



... et un repas convivial.



Les fruits

et légumes de la Foire Européenne

Tous ceux qui se sont rendus à la Foire de cette année ont pu être surpris par ces stands animés, placés avant l'entrée. A la fin de la manifestation, les Agriculteurs ont fait don à la BA du Bas-Rhin de ce qu'ils avaient apporté. Merci à tous ceux qui nous ont confiés les plus beaux fruits et légumes du moment !



Soupe aux fanes de radis (ou aux salades)

Ingrédients (4 personnes)

Deux paquets de fanes de radis (ou une salade) lavés, rincés, 1 oignon moyen et 1 échalote émincés, 2 pommes de terre moyennes, coupées en petits cubes, 1 litre d'eau, sel et poivre. Facultatif : crème liquide ou 2 parts de fromage fondu.

Préparation:

Dans un faitout, faire revenir les fanes dans un peu d'huile, puis les égoutter. Faire revenir les carrés de pomme de terre dans l'huile restante pour les dorer, ajouter les épices, couvrir le tout en surveillant. Dix minutes plus tard, piquer les pommes de terre pour vérifier. Quand elles sont cuites, ajouter les fanes de radis (ou la salade), verser le litre d'eau, saler, poivrer. On peut mettre un bouillon cube à ce moment.

Laisser mijoter pendant cinq minutes. Mixer le tout. Selon vos goûts, vous pouvez ajouter de la crème ou deux fromages fondus que vous écrasez dans la soupe. Bon appétit !

Isabelle et Christine
CSVP de Marckolsheim



Salade de chou blanc et de chou rouge

Ingrédients pour 4 personnes

¼ de chou rouge

¼ de chou blanc

Une petite poignée de raisins secs de Corinthe

Une petite poignée de pignons

2 cuillères à soupe de vinaigre

2 cuillères à soupe d'huile

Préparation

Retirer la première enveloppe puis rincer le chou à l'eau claire.

Coupez-le finement.

Dans un saladier, préparer la vinaigrette, ajouter le chou et les raisins secs.

Faire griller à sec les pignons dans une poêle à revêtement anti-adhésif (attention : ils brûlent rapidement). Les ajouter à la salade.



Fiche de Episode, Lingolsheim